

**AKADEMİK PERSONEL
MEMNUNİYET ARAŞTIRMASI
SONUÇ RAPORU**

Kalite Yönetim Koordinatörlüğü

Eylül, 2023

GİRİŞ

Bu anket Maltepe Üniversitesinde görev yapmakta olan akademik personelin kurumdan memnuniyet düzeyini ölçmek amacıyla hazırlanmıştır. Bu amaçla, altı başlık altında hazırlanan ve toplamda 46 maddeden oluşan anket 28.08.2023-05.09.2023 tarihleri arasında 292 akademisyenin katılımı ile gerçekleştirilmiştir. Tüm akademik personelin (625 kişi) e-posta yoluyla bilgilendirilmesi sağlanarak çevrimiçi ortamda anket formunun doldurulması sağlanmıştır. Ankete katılım oranı %46,72 düzeyinde gerçekleşmiştir.

Anket kapsamında, akademik personele 1-5 Likert skalasında ve açık uçlu sorular yöneltilmiştir. Memnuniyet ölçeklerinde puanlama yapılırken; “Çok memnunum” seçeneğine 5 puan, “Memnunum” seçeneğine 4 puan, “kararsızım/fikrim yok” seçeneğine 3 puan, “Memnun değilim” seçeneğine 2 puan ve “Hiç memnun değilim” seçeneğine 1 puan verilmiştir. Raporda, likert skalasına göre sorulara 4 ve 5 puan verenler ‘Olumlu’, 3 puan verenler ‘Kararsız’, 1 ve 2 puan verenler ise ‘Olumsuz’ görüşe sahip kabul edilerek değerlendirilmiştir.

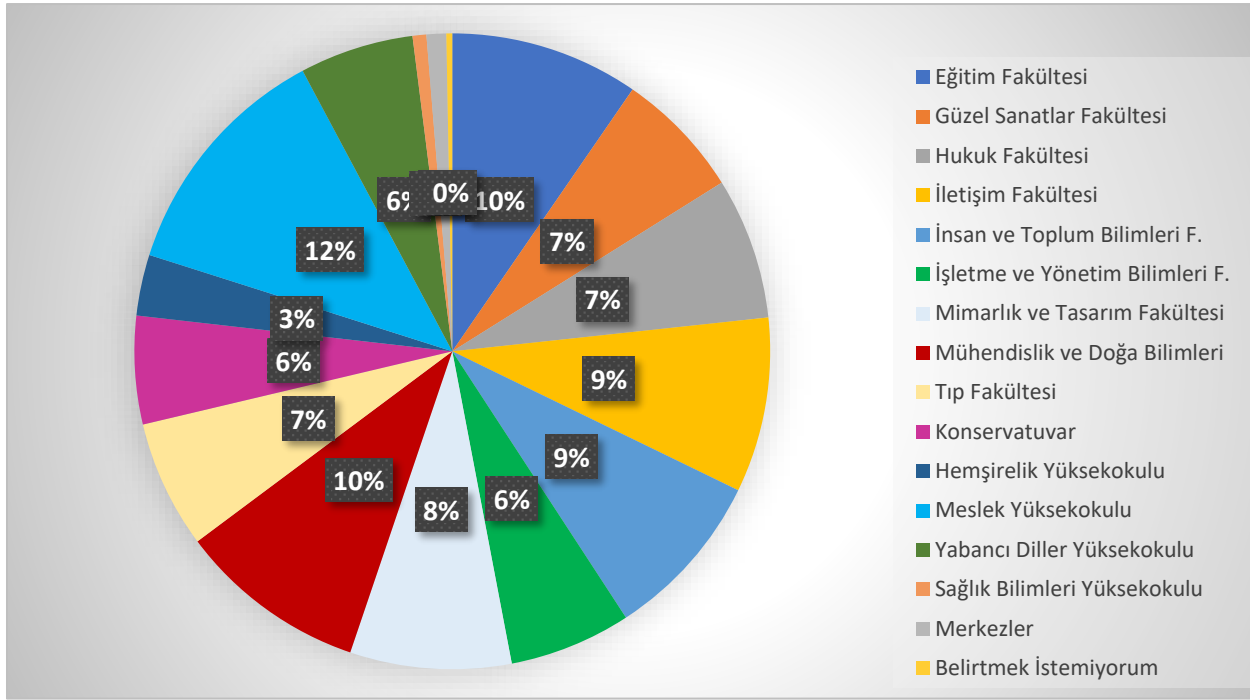
1. Tanımlayıcı İstatistikler

Ankete katılan akademik personelin fakülteler bazında dağılım tablosu Tablo 1’de, Maltepe Üniversitesindeki hizmet süresi dağılım tablosu ve grafiği Tablo 2 ve Şekil 2’de gösterilmiştir.

Tablo 1. Ankete Katılan Akademik Personelin Fakültelelere Göre Dağılım Tablosu

	FREKANS (N)	YÜZDE (%)	
ÇALIŞILAN AKADEMİK BİRİM	Eğitim Fakültesi	28	9,6
	Güzel Sanatlar Fakültesi	19	6,5
	Hukuk Fakültesi	21	7,2
	İletişim Fakültesi	26	8,9
	İnsan ve Toplum Bilimleri F.	25	8,6
	İşletme ve Yönetim Bilimleri F.	18	6,2
	Mimarlık ve Tasarım Fakültesi	24	8,2
	Mühendislik ve Doğa Bilimleri	28	9,6
	Tıp Fakültesi	19	6,5
	Konservatuvar	16	5,5
	Hemşirelik Yüksekokulu	9	3,1
	Meslek Yüksekokulu	36	12,3
	Yabancı Diller Yüksekokulu	17	5,8
	Sağlık Bilimleri Yüksekokulu	2	0,7
	Merkezler	3	1,0
	Belirtmek İstemiyorum	1	0,3
	TOPLAM	292	100

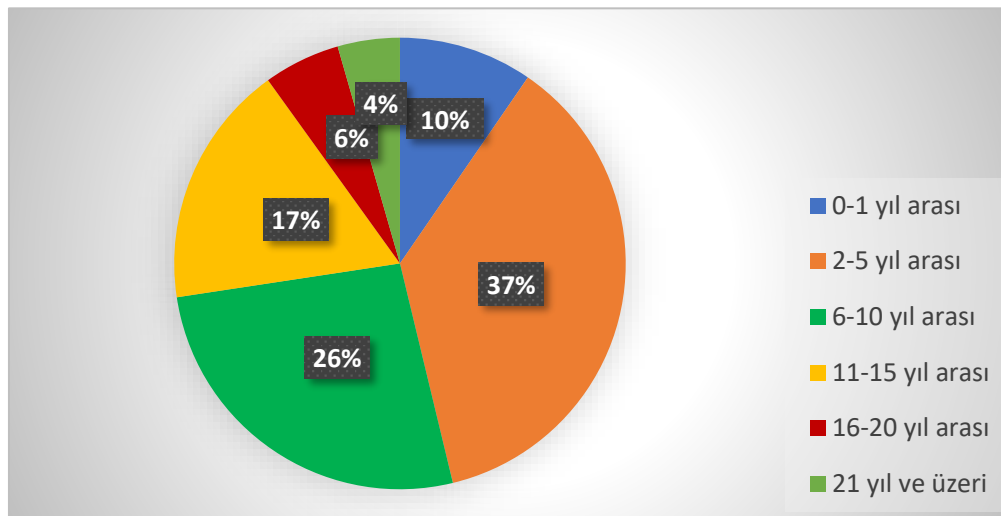
Tablo 1'e göre araştırmaya katılan 292 akademik personelden 1'i bağlı bulunduğu birimi belirtmemiştir.



Şekil 1. Ankete Katılan Akademik Personelin Fakültelelere Göre Dağılım Grafiği

Tablo 2. Ankete Katılan Akademik Personelin Hizmet Süresi Dağılım Tablosu

Hizmet Süresi	Frekans (N)	Yüzde (%)
0-1 yıl arası	28	9,6
2-5 yıl arası	107	36,6
6-10 yıl arası	77	26,4
11-15 yıl arası	51	17,5
16-20 yıl arası	16	5,5
21 yıl ve üzeri	13	4,5

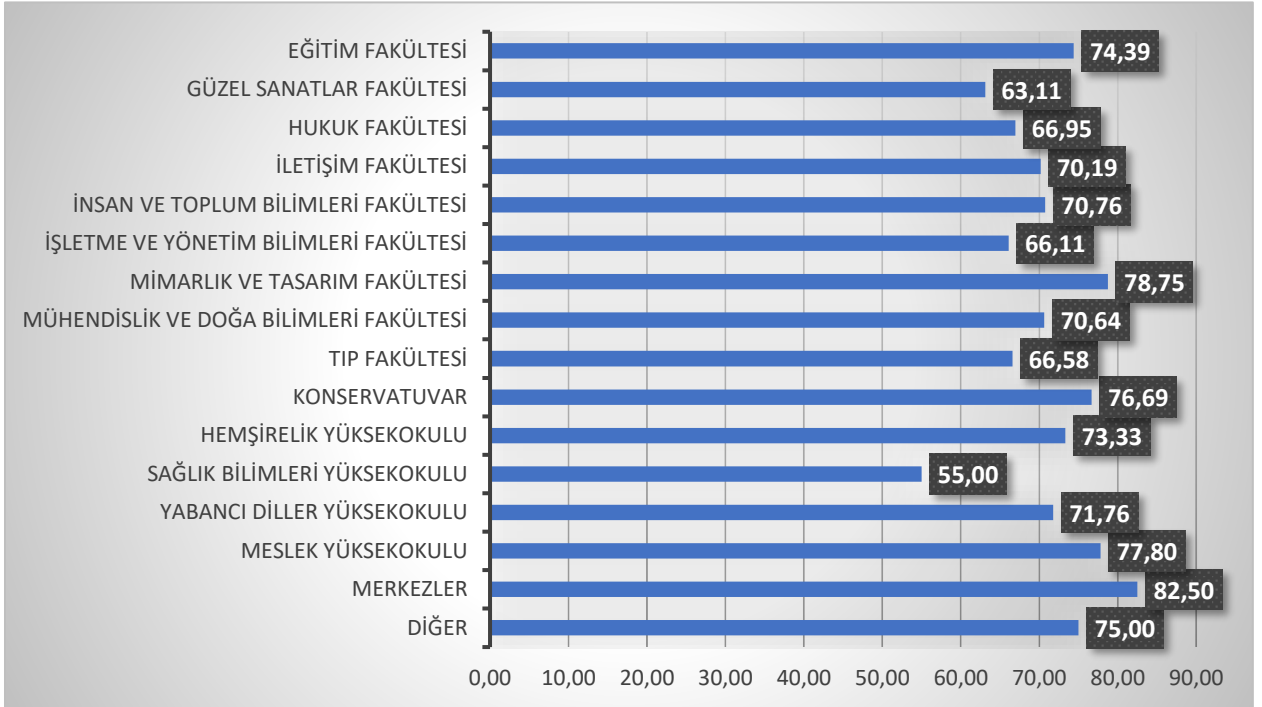


Şekil 2. Ankete Katılan Akademik Personelin Hizmet Süresi Dağılım Grafiği

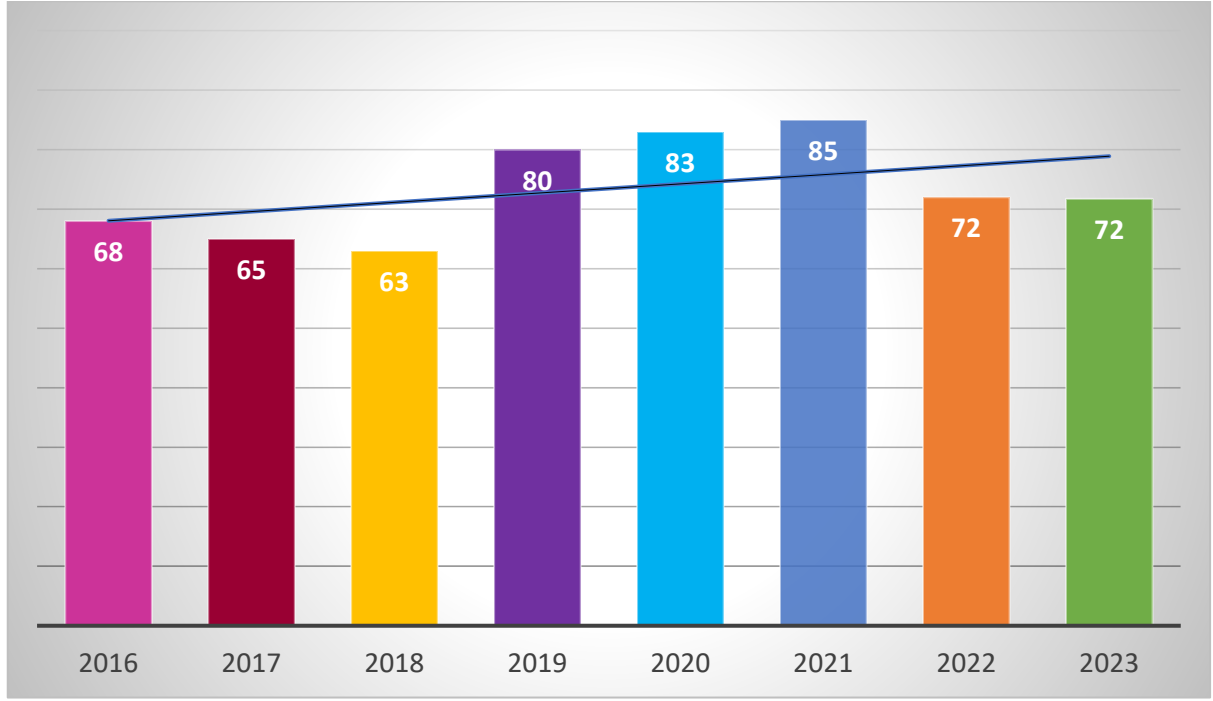
Ankete katılan akademik personelin hizmet süresi bakımından dengeli bir dağılım gösterdiği söylenebilmektedir. Detaylı inceleme yapıldığında; 5 yıl veya daha az süredir üniversitede çalışan akademik personel katılımcıların %53,8'ini oluştururken ,6 yıl ve daha uzun süredir üniversitede hizmet yapan akademik personel katılımcıların %46,2'sini oluşturmuştur.

2. Genel Memnuniyet

2023 yılı akademik personel genel memnuniyet düzeyi %71,74 olarak bulunmuştur. Şekil 3'te ankete katılan akademik personelin genel memnuniyet düzeyleri incelendiğinde; en düşük memnuniyet oranları %55 ile Sağlık Bilimleri Yüksekokulu ve %63 ile Güzel Sanatlar Fakültesi olurken, en yüksek memnuniyet oranı %82,5 ile Merkezler ile %78,75 ile Mimarlık ve Tasarım Fakültesinde görülmüştür.

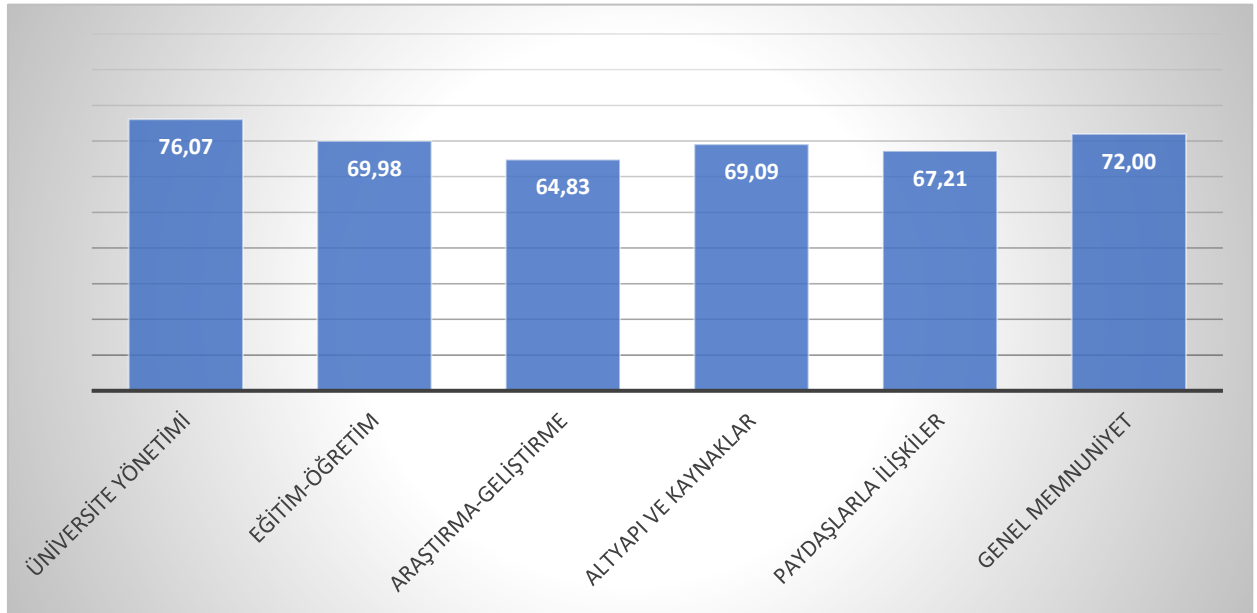


Şekil 3. Akademik Birimlere Göre Genel Memnuniyet Düzeyleri



Şekil 4. Yıllara Göre Akademik Personel Genel Memnuniyet Oranları

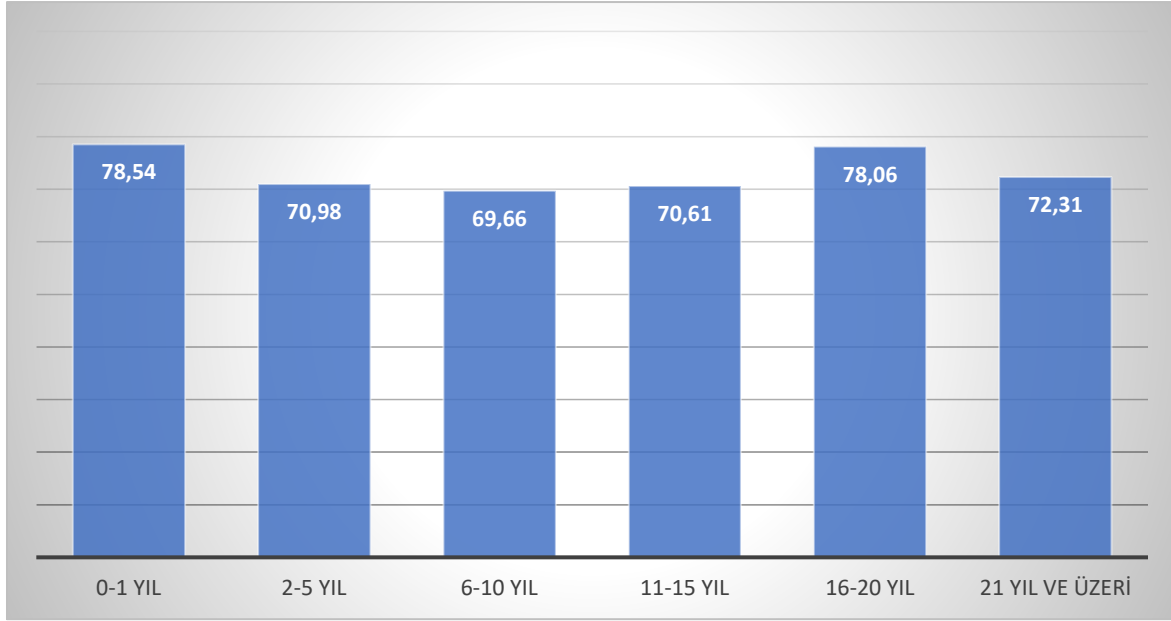
Yıllara göre akademik personel genel memnuniyet oranları Şekil 4’te gösterilmiştir. Grafik incelendiğinde 2022 yılındaki memnuniyet oranının 2023 yılında da devam ettiği görülmüştür.



Şekil 5. 2023 Yılı Alt Boyut ve Genel Memnuniyet Oranları

Şekil 5’te 2023 yılı akademik personel memnuniyet sonuçları altı alt boyutu ve genel memnuniyet düzeyi ile birlikte gösterilmiştir. 2023 yılı genel memnuniyet düzeyi %72 olarak bulunmuştur. Alt

boyutlara bakıldığında en yüksek memnuniyet oranı %76,07 ile “Üniversite Yönetimi” boyutudur. Araştırma-geliştirme boyutunun %64,83 ile en düşük memnuniyet oranına sahip olduğu görülmüştür.



Şekil 6. Maltepe Üniversitesi Çalışma Sürelerine göre Memnuniyet Oranları

Şekil 6’da ankete katılan akademik personelin Maltepe Üniversitesindeki çalışma sürelerine göre genel memnuniyet düzeyleri gözükmemektedir. En yüksek memnuniyet oranı 0-1 yıl arası çalışanlarda (%78,54), en düşük memnuniyet oranı ise 6-10 yıl arası çalışanlarda (%69,66) görülmüştür.

Tablo 3. Birimlere Göre Alt Boyutlara Ait Memnuniyet Düzeyleri

Birimler	Alt Boyutlar	N	Ortalama	Memnuniyet oranı %
Eğitim Fakültesi	Üniversite Yönetimi	28	4,02	80,40
	Eğitim-Öğretim	28	3,56	71,20
	Araştırma-Geliştirme	28	3,43	68,60
	Altyapı ve Kaynaklar	28	3,52	70,40
	Paydaşlarla İlişkiler	28	3,54	70,80
	Genel Memnuniyet	28	3,72	74,39
Güzel Sanatlar Fakültesi	Üniversite Yönetimi	19	3,45	69,00
	Eğitim-Öğretim	19	3,20	64,00
	Araştırma-Geliştirme	19	3,07	61,40
	Altyapı ve Kaynaklar	19	3,10	62,00
	Paydaşlarla İlişkiler	19	3,05	61,00
	Genel Memnuniyet	19	3,15	63,10
Hukuk Fakültesi	Üniversite Yönetimi	21	3,48	69,60

Birimler	Alt Boyutlar	N	Ortalama	Memnuniyet oranı %
	Eđitim-Öđretim	21	3,36	67,20
	Arařtırma-Geliřtirme	21	2,98	59,60
	Altyapı ve Kaynaklar	21	3,37	67,40
	Paydařlarla İliřkiler	21	3,05	61,00
	Genel Memnuniyet	21	3,35	66,95
İletiřim Fakóltesi	Üniversite Yönetimi	26	3,67	73,40
	Eđitim-Öđretim	26	3,20	64,00
	Arařtırma-Geliřtirme	26	3,00	60,00
	Altyapı ve Kaynaklar	26	3,12	62,40
	Paydařlarla İliřkiler	26	3,08	61,60
	Genel Memnuniyet	26	3,51	70,20
İnsan ve Toplum Bilimleri Fakóltesi	Üniversite Yönetimi	25	3,67	73,40
	Eđitim-Öđretim	25	3,39	67,80
	Arařtırma-Geliřtirme	25	3,03	60,60
	Altyapı ve Kaynaklar	25	3,30	66,00
	Paydařlarla İliřkiler	25	3,37	67,40
	Genel Memnuniyet	25	3,53	70,76
İřletme ve Yönetim Bilimleri Fakóltesi	Üniversite Yönetimi	18	3,56	71,20
	Eđitim-Öđretim	18	3,50	70,00
	Arařtırma-Geliřtirme	18	3,35	67,00
	Altyapı ve Kaynaklar	18	3,32	66,40
	Paydařlarla İliřkiler	18	3,31	66,20
	Genel Memnuniyet	18	3,30	66,11
Mimarlık ve Tasarım Fakóltesi	Üniversite Yönetimi	24	4,08	81,60
	Eđitim-Öđretim	24	3,61	72,20
	Arařtırma-Geliřtirme	24	3,46	69,20
	Altyapı ve Kaynaklar	24	3,56	71,20
	Paydařlarla İliřkiler	24	3,34	66,80
	Genel Memnuniyet	24	3,94	78,75
Mühendislik ve Dođa Bilimleri Fakóltesi	Üniversite Yönetimi	28	3,94	78,80
	Eđitim-Öđretim	28	3,62	72,40
	Arařtırma-Geliřtirme	28	3,34	66,80
	Altyapı ve Kaynaklar	28	3,79	75,80
	Paydařlarla İliřkiler	28	3,25	65,00
	Genel Memnuniyet	28	3,53	70,65
Tıp Fakóltesi	Üniversite Yönetimi	19	3,65	73,00
	Eđitim-Öđretim	19	3,64	72,80
	Arařtırma-Geliřtirme	19	3,06	61,20
	Altyapı ve Kaynaklar	19	3,27	65,40
	Paydařlarla İliřkiler	19	3,18	63,60
	Genel Memnuniyet	19	3,33	66,58

Birimler	Alt Boyutlar	N	Ortalama	Memnuniyet oranı %
Konservatuvar	Üniversite Yönetimi	16	4,15	83,00
	Eğitim-Öğretim	16	3,65	73,00
	Araştırma-Geliştirme	16	3,58	71,60
	Altyapı ve Kaynaklar	16	3,72	74,40
	Paydaşlarla İlişkiler	16	3,75	75,00
	Genel Memnuniyet	16	3,83	76,68
Hemşirelik Yüksekokulu	Üniversite Yönetimi	9	3,86	77,20
	Eğitim-Öğretim	9	3,41	68,20
	Araştırma-Geliştirme	9	3,24	64,80
	Altyapı ve Kaynaklar	9	3,71	74,20
	Paydaşlarla İlişkiler	9	3,58	71,60
	Genel Memnuniyet	9	3,66	73,33
Meslek Yüksekokulu	Üniversite Yönetimi	36	3,99	79,80
	Eğitim-Öğretim	36	3,62	72,40
	Araştırma-Geliştirme	36	3,28	65,60
	Altyapı ve Kaynaklar	36	3,60	72,00
	Paydaşlarla İlişkiler Alt Boyutu	36	3,71	74,20
	Genel Memnuniyet	36	3,89	77,80
Yabancı Diller Yüksekokulu	Üniversite Yönetimi	17	3,68	73,60
	Eğitim-Öğretim	17	3,66	73,20
	Araştırma-Geliştirme	17	3,33	66,60
	Altyapı ve Kaynaklar	17	3,53	70,60
	Paydaşlarla İlişkiler	17	3,45	69,00
	Genel Memnuniyet	17	3,59	71,76
Sağlık Bilimleri Yüksekokulu	Üniversite Yönetimi	2	3,42	68,40
	Eğitim-Öğretim	2	2,58	51,60
	Araştırma-Geliştirme	2	3,00	60,00
	Altyapı ve Kaynaklar	2	3,25	65,00
	Paydaşlarla İlişkiler	2	3,00	60,00
	Genel Memnuniyet	2	2,75	55,00
Merkezler	Üniversite Yönetimi	3	3,88	77,60
	Eğitim-Öğretim	3	3,88	77,60
	Araştırma-Geliştirme	3	3,66	73,20
	Altyapı ve Kaynaklar	3	3,75	75,00
	Paydaşlarla İlişkiler	3	3,66	73,20
	Genel Memnuniyet	3	4,17	83,33
Birim Belirtmek İstemeyenler	Üniversite Yönetimi	1	4,25	85,00
	Eğitim-Öğretim	1	4,00	80,00
	Araştırma-Geliştirme	1	2,75	55,00

Birimler	Alt Boyutlar	N	Ortalama	Memnuniyet oranı %
	Altyapı ve Kaynaklar	1	3,25	65,00
	Paydaşlarla İlişkiler	1	3,00	60,00
	Genel Memnuniyet	1	3,75	75,00

Tablo 3'te fakülte/konservatuvar/yüksekokul/meslek yüksekokullarının Üniversite yönetimi, eğitim-öğretim, araştırma-geliştirme, altyapı ve kaynaklar ile paydaşlarla ilişkiler alt boyutlarına göre memnuniyet düzeyleri gösterilmektedir. Genel memnuniyet oranlarına bakıldığında; en düşük memnuniyet oranları %55 ile Sağlık Bilimleri Yüksekokulu ve %63 ile Güzel Sanatlar Fakültesi olurken, en yüksek memnuniyet oranı %82,5 ile Merkezler ile %78,75 ile Mimarlık ve Tasarım Fakültesinde görülmüştür.

3. Üniversite Yönetimine İlişkin Memnuniyet Düzeyi

Bu bölümde üniversite yönetimine ilişkin memnuniyet düzeyi analiz edilmiştir. Üniversite yönetimine ilişkin memnuniyete ilişkin bulgular Tablo 4'te özetlenmiştir.

Tablo 4. Üniversite Yönetimine İlişkin Memnuniyet Düzeyi

İfadeler		Çok Memnunu	Memnunum	Kararsızım/ Fikrim Yok	Memnun Değilim	Hiç Memnun	Toplam
Üniversitemizin bir mensubu olmaktan	F	100	152	26	11	3	292
	%	34,25	52,05	8,90	3,77	1,03	100
Üniversitemizin Senato ve Yönetim Kurulu kararlarının şeffaf ve açık olmasından	F	108	139	31	11	3	292
	%	36,99	47,60	10,62	3,77	1,03	100
İş tanımlarımın yaptığım işlerle örtüşmesi ve uyumlu olmasından	F	77	142	38	23	12	292
	%	26,37	48,63	13,01	7,88	4,11	100
Üniversitemizdeki akademik atanma ve yükseltme ölçütlerinin objektif uygulanmasından	F	83	137	54	9	9	292
	%	28,42	46,92	18,49	3,08	3,08	100
Üniversitemizde öğretim elemanlarınca yapılan işlerde, yetki ve sorumluluklarının dengeli olmasından	F	56	115	62	44	15	292
	%	19,18	39,38	21,23	15,07	5,14	100
Üniversitemizdeki idari ve diğer görevlendirmelerle (Bölüm başkanlığı, kurul ve komisyon üyelikleri vb.) ilgili olarak seçilme/atanma/görevlendirmede liyakatin esas alınmasından	F	75	122	56	25	14	292
	%	25,68	41,78	19,18	8,56	4,79	100

İfadeler		Çok Memnunu	Memnunum	Kararsızım/ Fikrim Yok	Memnun Değilim	Hiç Memnun	Toplam
Bölümümdeki akademik kadro sayısının yeterli olmasından	F %	47 16,10	96 32,88	45 15,41	70 23,97	34 11,64	292 100
Bağlı olduğum bir üst amire rahatlıkla ulaşabilmekten	F %	172 58,90	94 32,19	14 4,79	8 2,74	4 1,37	292 100
Üst düzey yöneticilere rahatlıkla ulaşabilmekten	F %	141 48,29	102 34,93	37 12,67	8 2,74	4 1,37	292 100
Yöneticilerin yenilikçi fikir ve girişimlere fırsat vermesinden	F %	99 33,90	104 35,62	51 17,47	27 9,25	11 3,77	292 100
Yöneticilerin başarılarımı takdir etmesinden	F %	92 31,51	116 39,73	50 17,12	21 7,19	13 4,45	292 100
Üniversitemizde idari personel sayısının yeterli olmasından	F %	23 7,88	52 17,81	71 24,32	92 31,51	54 18,49	292 100

Üniversite yönetim boyutuna ilişkin memnuniyet düzeylerini gösteren Tablo 4 incelendiğinde memnuniyetin %75'in üzerinde olduğu görülmektedir. Yönetim boyutuna dair en yüksek ortalamaya sahip maddeler "Bağlı olduğum bir üst amire rahatlıkla ulaşabilmekten" maddesi olmuştur. "Üniversitemizde idari personel sayısının yeterli olmasından" maddesi ise en düşük ortalamaya sahip olarak bulunmuştur.

4. Eğitim-Öğretime İlişkin Memnuniyet Düzeyi

Bu bölümde akademik personelin üniversitenin eğitim-öğretime ilişkin memnuniyet düzeyi analiz edilmiştir. Tablo 5'te fiziki koşullara ilişkin memnuniyet düzeyi özetlenmiştir.

Tablo 5. Eğitim-Öğretime İlişkin Memnuniyet Düzeyi

İfadeler		Çok Memnunu	Memnunum	Kararsızım/ Fikrim Yok	Memnun Değilim	Hiç Memnun Değilim	Toplam
Lisansüstü programlarımızın çeşitli olmasından	F %	55 18,84	117 40,07	58 19,86	45 15,41	17 5,82	292 100
	F	41	103	67	61	20	292

İfadeler		Çok Memnunu	Memnu num	Kararsızım/ Fikrim Yok	Memnun Değilim	Hiç Memnun Değilim	Toplam
Öğretim elemanlarına kendini geliştirme olanakları sağlanmasından	%	14,04	35,27	22,95	20,89	6,85	100
Universitemizde öğrenci değerlendirme (not) sisteminden	F %	35 11,99	129 44,18	59 20,21	52 17,81	17 5,82	292 100
Universitemizdeki öğretim elemanlarının ders yükü dengesinden	F %	40 13,70	129 44,18	63 21,58	46 15,75	14 4,79	292 100
Universitemiz öğretim elemanları arasındaki iş birliğinden	F %	65 22,26	122 41,78	50 17,12	38 13,01	17 5,82	292 100
Orgün/uzaktan dersler için sağlanan teorik/uygulama materyallerinin yeterliliğinden	F %	69 47,96	133 39,81	47 8,46	30 3,13	13 0,63	292 100

Eğitim ve Öğretim boyutuna dair üniversite genelinde verilen cevaplara baktığımızda, memnuniyetin %70'in üzerinde olduğu görülmektedir. Eğitim ve Öğretim boyutuna dair en yüksek ortalamaya sahip madde “Örgün/uzaktan dersler için sağlanan teorik/uygulama materyallerinin yeterliliğinden” maddesi olmuştur. En düşük ortalamaya sahip madde ise “Öğretim elemanlarına kendini geliştirme olanakları sağlanmasından” maddesi olarak bulunmuştur.

5. Araştırma-Geliştirmeye İlişkin Memnuniyet Düzeyi

Bu bölümde Üniversitenin araştırma-geliştirme alanına ilişkin akademik personel memnuniyet düzeyi analiz edilmiştir. Tablo 6’da araştırma-geliştirme yapısına ilişkin memnuniyet düzeyi özetlenmiştir.

Tablo 6. Araştırma-geliştirmeye ilişkin memnuniyet düzeyi

İfadeler		Çok Memnu	Memnu num	Kararsızım/ Fikrim Yok	Memnun Değilim	Hiç Memnun Değilim	Toplam
Üniversitemizde araştırma yapmaya yeterli zaman ayırabilme olanağının bulunmasından	F %	47 16,10	104 35,62	64 21,92	53 18,15	24 8,22	292 100
Üniversitemizde araştırma için sağlanan veri tabanlarının yeterli olmasından	F %	63 21,85	145 49,66	41 14,04	30 10,27	13 4,45	292 100

İfadeler		Çok Memnu	Memnu	Kararsızım/ Fikrim Yok	Memnun Değlim	Hiç Memnun Değlim	Toplam
Üniversitemizin disiplinler arası çalışmalar yapılmasına elverişli olmasından	F %	44 15,07	105 35,96	95 32,53	35 11,99	13 4,45	292 100
Akademik teşvik olanaklarının yeterli olmasından	F %	22 7,53	62 21,23	80 27,40	75 25,68	53 18,15	292 100
TTO tarafından verilen hizmetlerden	F %	31 10,62	95 32,53	131 44,86	21 7,19	14 4,79	292 100
Üniversitemizde dış kaynaklı projelerin uygulanmasında kolaylık/destek sağlanmasından	F %	35 11,99	79 27,05	139 47,60	23 7,88	16 5,48	292 100
Araştırma/proje sürecindeki operasyonel birimlerden alınan destek hizmetlerinin yeterli olmasından	F %	27 9,25	80 27,40	141 48,29	25 8,56	19 6,51	292 100
Araştırma-geliştirme için tahsis edilen bütçenin yeterliliğinden	F %	17 5,82	38 13,01	134 45,89	56 19,18	47 16,10	292 100

Tablo 6 incelendiğinde Araştırma-geliştirme boyutuna dair üniversite genelinde verilen cevaplara baktığımızda, memnuniyetin %65'in üzerinde olduğu görülmektedir. Araştırma-geliştirme boyutuna dair en yüksek ortalamaya sahip madde “Üniversitemizde araştırma için sağlanan veri tabanlarının yeterli olması” maddesi olmuştur. En düşük ortalamaya sahip maddeler ise “Akademik teşvik olanaklarının yeterli olmasından” ve “Araştırma-geliştirme için tahsis edilen bütçenin yeterliliğinden” maddeleridir.

6. Altyapı ve Kaynaklara İlişkin Memnuniyet Düzeyi

Bu bölümde üniversitenin altyapı ve kaynaklara ilişkin akademik personel memnuniyet düzeyi analiz edilmiştir. Tablo 7’de altyapı ve kaynaklara ilişkin memnuniyet düzeyi özetlenmiştir:

Tablo 7. Alt yapı ve Kaynaklara ilişkin memnuniyet düzeyi

İfadeler		Çok Memnuni	Memnunum	Kararsızım	Memnun Değilim	Hiç Memnun Değilim	Toplam
Çalışma koşullarından (hijyen, havalandırma, ısınma, aydınlatma vb.)	F	41	93	47	67	44	292
	%	14,04	31,85	16,10	22,95	15,07	100
Çalıştığım ortamın teknik araç-gereç ve büro malzemeleri yeterliliği ve temininden	F	31	94	34	81	52	292
	%	10,62	32,19	11,64	27,74	17,81	100
Kütüphane ve dokümantasyon hizmetlerinden	F	98	149	28	11	6	292
	%	33,56	51,03	9,59	3,77	2,05	100
Kütüphane veri tabanlarının yeterliliğinden ve uzaktan erişim olanaklarından	F	89	149	27	18	9	292
	%	30,48	51,03	9,25	6,16	3,08	100
Kültür ve sanat hizmetlerinden	F	32	104	76	58	22	292
	%	10,96	35,62	26,03	19,86	7,53	100
Spor imkânlarından (yüzme havuzu, halı saha vb.)	F	46	101	93	34	18	292
	%	15,75	34,59	31,85	11,64	6,16	100
Yapım-onarım hizmetlerinden	F	21	66	83	78	44	292
	%	7,19	22,60	28,42	26,71	15,07	100
Kongre-toplantı salonları ve mekânlarının yeterliliğinden	F	72	151	44	13	12	292
	%	24,66	51,71	15,07	4,45	4,11	100
Yemekhanedeki yemeklerin kalitesinden (tadı, temizliği, görünümü vb.)	F	44	103	54	48	43	292
	%	15,07	35,27	18,49	16,44	14,73	100
Yemekhanenin fiziki koşullarından (temizlik, aydınlatma, ısıtma vb.)	F	47	134	46	36	29	292
	%	16,10	45,89	15,75	12,33	9,93	100
Sağlık Ocağında verilen sağlık hizmetlerinden/olanaklarından	F	76	139	58	13	6	292
	%	26,03	47,60	19,86	4,45	2,05	100
Ulaşım hizmetlerinden	F	35	97	79	45	36	292
	%	11,99	33,22	27,05	15,41	12,33	100
Güvenlik hizmetlerinden	F	84	142	44	13	9	292
	%	28,77	48,63	15,07	4,45	3,08	100
Otopark alanından	F	127	117	26	13	9	292
	%	43,49	40,07	8,90	4,45	3,08	100
Ücret politikasından	F	25	102	74	45	46	292
	%	8,56	34,93	25,34	15,41	15,75	100
Lojman imkanından	F	21	57	138	42	34	292
	%	7,19	19,52	47,26	14,38	11,64	100

Altyapı ve Kaynaklar boyutuna dair üniversite genelinde verilen cevaplara baktığımızda, memnuniyetin %65'in üzerinde olduğu görülmektedir. Alt yapı ve kaynaklar boyutuna dair en yüksek ortalamaya sahip madde “Otopark alanından” ve “Kütüphane ve dokümantasyon hizmetlerinden” maddeleri olmuştur. En düşük ortalamaya sahip madde ise “Yapım onarım hizmetlerinden” ve “Çalıştığım ortamın teknik araç-gereç ve büro malzemeleri yeterliliği ve temininden” maddeleri olarak bulunmuştur.

7. Paydaş İlişkilerine İlişkin Memnuniyet Düzeyi

Bu bölümde üniversitemizin paydaşlarıyla olan ilişkileri ve iş birliğine ilişkin akademik personel memnuniyet düzeyi analiz edilmiştir. Tablo 8’de paydaş ilişkilerine ilişkin memnuniyet düzeyi özetlenmiştir.

Tablo 8. Paydaş İlişkilerine İlişkin Memnuniyet Düzeyi

İfadeler		Çok Memnunu	Memnu num	Kararsızım/F itirim Çok	Memnun Değilim	Hiç Memnun Değilim	Toplam
Diğer üniversitelerle kurulan iş birliğinin yeterli olmasından	F	27	96	123	30	16	292
	%	9,25	32,88	42,12	10,27	5,48	100
Sivil toplum kuruluşlarıyla iş birliğinin yeterli olmasından	F	28	111	112	29	12	292
	%	9,59	38,01	38,36	9,93	4,11	100
Üniversite-sanayi iş birliğinin yeterli olmasından	F	26	93	145	16	12	292
	%	8,90	31,85	49,66	5,48	4,11	100
Mezunlar ile ilişkilerin yeterli olmasından	F	26	115	101	36	14	292
	%	8,90	39,38	34,59	12,33	4,79	100
Mezunlar ile ilişkilerin yeterli olmasından	F	29	104	124	24	11	292
	%	9,93	35,62	42,47	8,22	3,77	100

Paydaşlarla İlişkiler boyutuna dair Tablo 8’deki cevaplara baktığımızda, memnuniyetin %65'in üzerinde olduğu görülmektedir. Paydaşlarla ilişkiler boyutuna dair en yüksek ortalamaya sahip madde “Devlet ve diğer kamu kurumları ile iş birliğinin yeterli olmasından” maddesi olmuştur. En düşük ortalamaya sahip madde ise “Diğer üniversitelerle kurulan iş birliğinin yeterli olmasından” maddesi olarak bulunmuştur.

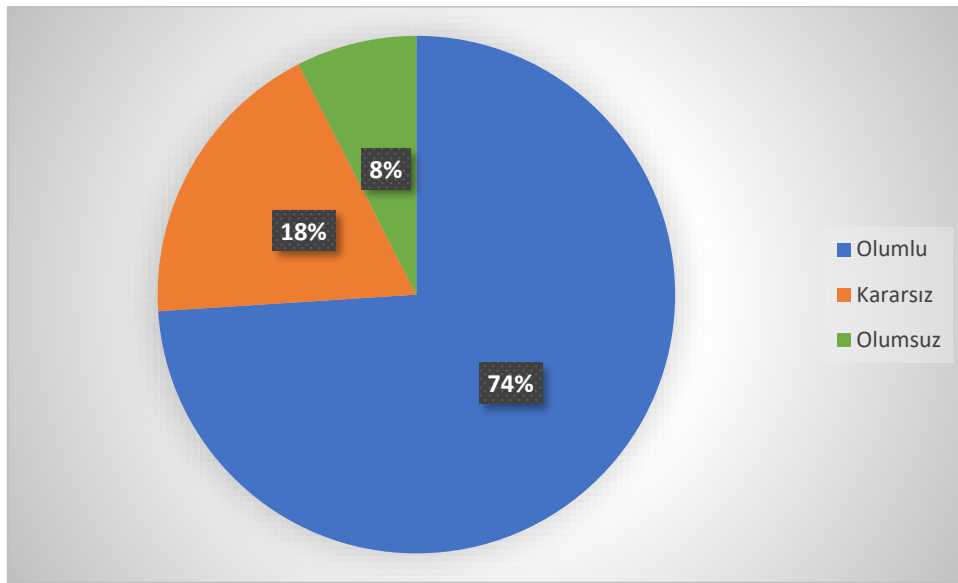
8. Genel Memnuniyet Düzeyi

Araştırmanın bu bölümünde anketi yanıtlayan akademik personelden “üniversitemizden genel memnuniyet derecesini” belirtmeleri istenmiştir. İlgili maddeye verilen yanıtlara ilişkin bulgular

Tablo 9’da sunulmuştur.

Tablo 9. Üniversitemizde çalışmayı tavsiye eder misiniz?

İfadeler		Kesinlikle tavsiye	Tavsiye ederim	Kararsızım	Tavsiye etmem	Kesinlikle tavsiye	Toplam
Üniversitemizde çalışmayı başka akademisyenlere tavsiye eder misiniz?	F	51	176	65	24	3	292
	%	15,99	55,17	20,38	7,52	1,03	100

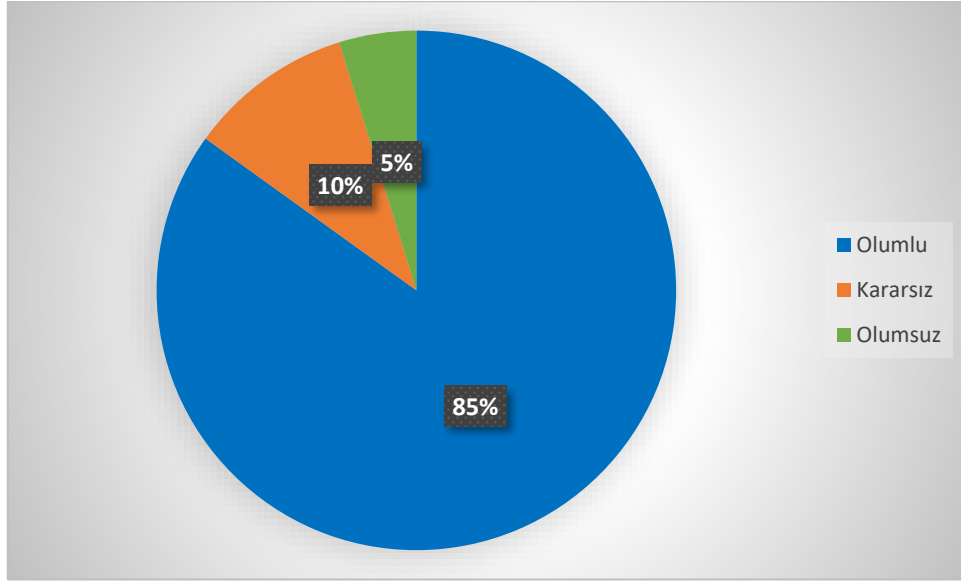


Şekil 7. “Üniversitemizde çalışmayı tavsiye eder misiniz?” sorusuna verilen yanıtların niteliksel dağılım grafiği

Şekil 7 incelendiğinde %74 oranında üniversitede çalışmanın tavsiye edildiği bulunmuştur.

Tablo 10. Kendinizi üniversitenin bir parçası olarak görüyor musunuz?

İfadeler		Kesinlikle Görüyorum	Görüyorum	Kararsızım	Görüyorum	Kesinlikle Görüyorum	Toplam
Kendinizi üniversitenin bir parçası olarak görüyor musunuz?	F	102	146	30	11	3	292
	%	34,93	50,00	10,27	3,77	1,03	100



Şekil 8. “Kendinizi üniversitenin bir parçası olarak görüyor musunuz?” sorusuna verilen yanıtların niteliksel dağılım grafiği

Şekil 8 incelendiğinde %84,93 oranında “kendimi üniversitenin bir parçası olarak görüyorum.” sorusuna olumlu yanıt verildiği görülmüştür.

“Genel Memnuniyet” boyutuna dair 0-100 arası bir değer verilmesi istenen üniversitemiz ile ilgili genel memnuniyet puanlarına baktığımızda, genel memnuniyet düzeyinin %71,74 olduğu görülmektedir.

9. Görüş ve Öneriler

Bu bölümde akademik personelden, Maltepe Üniversitesi ile ilgili açık uçlu olarak görüş, öneri, şikâyet vb. konuları yazmaları istenmiştir. Bu konuda verilen yanıtlar incelendiğinde ağırlıklı olarak şu konuların vurgulandığı görülmüştür: Teşviklerin yeniden gözden geçirilmesi ve zamanında düzenli olarak verilmesi, personel çocukları için sunulan Marmara Eğitim Kurumlarında indirim/bursların tekrar verilmesi, idari personel sayısının artırılması, personel yemeklerinin kalitesinin iyileştirilmesi ve vegan, vejetaryen ve glütensiz gibi seçeneklerin sunulması, temizlik ve ısıtma/soğutma problemlerinin giderilmesi, kampüse ulaşım olanaklarının iyileştirilmesi.